



МИНИСТЕРСТВО ПРИРОДНЫХ РЕСУРСОВ И ЭКОЛОГИИ РОССИЙСКОЙ ФЕДЕРАЦИИ

**ФЕДЕРАЛЬНАЯ СЛУЖБА ПО НАДЗОРУ  
В СФЕРЕ ПРИРОДОПОЛЬЗОВАНИЯ**



**ПРИКАЗ**

г. МОСКВА

29.11.2021

№ \_\_\_\_\_

841

**Об утверждении образцов  
форменного обмундирования, знаков различия и отличия,  
порядка ношения форменного обмундирования  
должностных лиц, уполномоченных на осуществление  
федерального государственного охотничьего контроля (надзора)**

В соответствии с частью 10 статьи 40 Федерального закона от 24.07.2009 № 209-ФЗ «Об охоте и о сохранении охотничьих ресурсов и о внесении изменений в отдельные законодательные акты Российской Федерации» (Собрание законодательства Российской Федерации, 2009, № 30, ст. 3735; 2021, № 24, ст. 4188), подпунктом 5.1.7 пункта 5 Положения о Федеральной службе по надзору в сфере природопользования, утвержденного постановлением Правительства Российской Федерации от 30.07.2004 № 400 (Собрание законодательства Российской Федерации, 2004, № 32, ст. 3347; 2021, № 45, ст. 7524), п р и к а з ы в а ю:

1. Утвердить:

образцы форменного обмундирования должностных лиц, уполномоченных на осуществление федерального государственного охотничьего контроля (надзора) (приложение 1);

образцы знаков различия и отличия должностных лиц, уполномоченных на осуществление федерального государственного охотничьего контроля (надзора) (приложение 2);

порядок ношения форменного обмундирования должностных лиц, уполномоченных на осуществление федерального государственного охотничьего контроля (надзора) (приложение 3).

2. Настоящий приказ вступает в силу со дня признания утратившим силу приказа Россельхознадзора от 10.04.2009 № 188 «Об утверждении образцов форменной одежды, знаков различия и отличия и порядка ношения форменной одежды должностными лицами специально уполномоченных государственных органов субъектов Российской Федерации по охране, контролю и регулированию использования объектов животного мира, отнесенных к объектам охоты, и среды их обитания» (зарегистрирован Минюстом России 23.07.2009, регистрационный № 14389).

Руководитель

С.Г. Радионова

Приложение 1  
к приказу Федеральной службы по  
надзору в сфере природопользования

от «29» 11 2021 № 841

**Образцы форменного обмундирования  
должностных лиц, уполномоченных на осуществление  
федерального государственного охотничьего  
контроля (надзора)**

I. Общие положения

1. Устанавливаются следующие образцы форменного обмундирования должностных лиц органов исполнительной власти субъектов Российской Федерации, которым переданы полномочия Российской Федерации по осуществлению федерального государственного охотничьего контроля (надзора), и государственных учреждений, созданных указанными органами (далее – должностные лица, контроль):

- представительское (выходное);
- служебное;
- специальное (полевое).

Каждая из указанных форм подразделяется на летнюю и зимнюю.

II. Виды образцов форменного обмундирования

2. Мужская одежда.

2.1. Летняя представительская (выходная): фуражка, костюм, рубашка белая, галстук с эмблемой, полуботинки.

2.2. Летняя служебная: фуражка или пилотка, костюм или куртка повседневная с брюками, рубашка светло-зеленого цвета, галстук с эмблемой, полуботинки.

2.3. Летняя специальная (полевая): костюм специальный летний (куртка и брюки), ботинки с высокими берцами, берет.

2.4. Зимняя представительская (выходная) и служебная: шапка-ушанка меховая, пальто с меховым воротником (мех воротника должен соответствовать меху головного убора), шарф, перчатки теплые, полусапоги на натуральном меху, костюм.

2.5. Зимняя специальная (полевая): полевой зимний костюм (куртка и полукombineзон), ботинки с высокими берцами на натуральном меху или унты (для районов Крайнего Севера и приравненных к ним местностей), перчатки, шарф.

3. Женская одежда.

3.1. Летняя представительская (выходная): шляпа-таблетка фетровая или пилотка, жакет с юбкой или брюками, блузка белая, галстук с эмблемой, туфли.

3.2. Летняя служебная: шляпа-таблетка фетровая или пилотка, жакет или куртка повседневная с юбкой или с брюками, блузка светло-зеленая, галстук, туфли или полуботинки.

3.3. Летняя специальная (полевая): костюм специальный летний (куртка и брюки), ботинки с высокими берцами, берет.

3.4. Зимняя представительская (выходная) и служебная: шапка-кубанка, полупальто зимнее, перчатки, шарф, сапоги зимние, жакет с юбкой или брюками.

3.5. Зимняя специальная (полевая): специальный костюм зимний (куртка и полукомбинезон), ботинки с высокими берцами или унты на натуральном меху (для районов Крайнего Севера и приравненных к ним местностей), рукавицы (перчатки) теплые, шарф.

### III. Описание образцов форменного обмундирования

4. Форменное обмундирование состоит из следующих комплектов:

4.1. Мужской комплект:

пальто зимнее из ткани серо-зеленого цвета на утепленной подкладке, с меховым воротником (мех воротника должен соответствовать меху головного убора) с наплечными знаками различия (рис. 1);

плащ из ткани серо-зеленого цвета с наплечными знаками различия (рис. 2);

костюм специальный полевой утепленный зеленого цвета с наплечными знаками различия;

костюм представительский (выходной) (пиджак, брюки) для руководителей органов государственной власти субъектов Российской Федерации, осуществляющих полномочия по контролю на территории субъекта Российской Федерации (далее – руководитель), из ткани серо-зеленого цвета с наплечными знаками (рис. 3);

костюм (пиджак, брюки) из ткани зеленого цвета с наплечными знаками различия (рис. 4);

костюм специальный полевой летний из ткани зеленого цвета с наплечными знаками различия;

куртка повседневная зеленого цвета с наплечными знаками различия (рис. 5);

рубашка из ткани белого или светло-зеленого цвета с длинными рукавами с наплечными знаками различия;

рубашка из ткани белого или светло-зеленого цвета с короткими рукавами с наплечными знаками различия;

шапка-ушанка для руководителей из меха каракуля черного цвета с эмблемой для головного убора (рис. 6);

шапка-ушанка из меха цигейки темно-серого цвета с эмблемой для головного убора;

фуражка представительская (выходная) для руководителей серо-зеленого цвета с эмблемой для головного убора;

фуражка служебная зеленого цвета для руководителей с эмблемой для головного убора;

фуражка зеленого цвета с эмблемой для головного убора (рис. 7);

берет зеленого цвета с эмблемой для головного убора;

пилотка зеленого цвета (рис. 8);

полуботинки черные для лета и осени;  
 ботинки специальные с высокими берцами черные для лета и осени;  
 сапоги (полусапоги) мужские зимние (на меху) черного цвета;  
 ботинки специальные с высокими берцами зимние черные;  
 унты;  
 галстук темно-зеленого цвета;  
 ремень кожаный (или из кожзаменителя) черного цвета для брюк;  
 перчатки серого цвета;  
 перчатки специальные черного цвета;  
 рукавицы меховые (для регионов Крайнего Севера и приравненных к ним местностей);  
 шарф серого цвета.

#### 4.2. Женский комплект:

пальто зимнее из ткани серо-зеленого цвета на утепленной подкладке с меховым воротником (мех воротника должен соответствовать меху головного убора) с наплечными знаками различия (рис. 9);

плащ из ткани серо-зеленого цвета с наплечными знаками различия (рис. 10);

костюм специальный полевой утепленный зеленого цвета с наплечными знаками различия;

костюм представительский (выходной) (жакет, юбка или брюки) для руководителей из ткани серо-зеленого цвета с наплечными знаками различия (рис. 11);

костюм (жакет, юбка или брюки) из ткани зеленого цвета с наплечными знаками различия (рис. 12);

костюм специальный полевой летний из ткани зеленого цвета с наплечными знаками различия;

куртка повседневная зеленого цвета с наплечными знаками различия (рис. 13);

блузка из ткани белого или светло-зеленого цвета с длинными рукавами с наплечными знаками;

блузка из ткани белого или светло-зеленого цвета с короткими рукавами с наплечными знаками;

шапка-кубанка из меха каракуля черного цвета для руководителей, с эмблемой для головного убора (рис. 14);

шапка-кубанка из меха цигейки темно-серого цвета для прочих должностных лиц, с эмблемой для головного убора;

шляпа-таблетка фетровая зеленого цвета с эмблемой для головного убора (рис. 15);

берет зеленого цвета с эмблемой для головного убора;

пилотка зеленого цвета с эмблемой для головного убора;

туфли черные для лета и осени;

полуботинки черные для лета и осени;

ботинки специальные с высокими берцами черные для лета и осени;

сапоги женские зимние (на меху) черные;

ботинки специальные с высокими берцами зимние черные;

унты;

галстук темно-зеленого цвета;  
 ремень кожаный (или из кожзаменителя) для брюк черного цвета;  
 перчатки серого цвета;  
 перчатки специальные черного цвета;  
 рукавицы меховые (для районов Крайнего Севера и приравненных к ним местностей);  
 шарф черного цвета.

#### 5. Форменное обмундирование для мужчин:

5.1. Костюм (пиджак, брюки) служебный мужской для руководителей изготавливается из шерстяной ткани зеленого цвета, костюм (пиджак, брюки) представительский (выходной) для руководителей – из шерстяной ткани серо-зеленого цвета.

Пиджак полуприлегающего силуэта, двубортный, со смещенной бортовой застежкой, имеет шесть больших форменных пуговиц, расположенных в два ряда, воротник и лацканы отложные, по краю воротника кант светло-зеленого цвета. Рукава втачные двухшовные с обшлагом шириной 8 см, по верху обшлага – кант светло-зеленого цвета. На левом рукаве – нарукавный знак принадлежности к органу государственной власти субъекта Российской Федерации, уполномоченному на осуществление контроля на территории субъекта Российской Федерации (далее – нарукавный знак).

Полочки с боковыми горизонтально расположенными прорезными карманами с клапанами. На пиджаке носят нашивные наплечные знаки различия.

Брюки прямые, по боковому шву – кант светло-зеленого цвета.

5.2. Костюм (пиджак, брюки) мужской для прочих должностных лиц изготавливается из полшерстяной ткани зеленого цвета.

Пиджак полуприлегающего силуэта, однобортный, с застежкой на четыре большие форменные пуговицы, воротник и лацканы отложные. Рукава втачные двухшовные. На левом рукаве – нарукавный знак.

Карманы боковые – горизонтально расположенные, прорезные с клапаном. На пиджаке носят нашивные наплечные знаки различия или контрпогоны.

Брюки прямые, по боковому шву – кант светло-зеленого цвета.

5.3. Куртка повседневная полшерстяная изготавливается из ткани темно-зеленого цвета, однобортная, с застежкой на семь форменных пуговиц, с отложным воротником. На полочках накладные нагрудные карманы с клапанами. Спинка с кокеткой. Рукава одношовные с притачными манжетами с разрезами. Клапана карманов, манжеты и пояс застегиваются на форменные пуговицы. На левом рукаве – нарукавный знак. Куртка носится с брюками навыпуск. С курткой носят наплечные знаки различия установленного образца или контрпогоны.

5.4. Плащ мужской прямого силуэта изготавливается из плащевой ткани серо-зеленого цвета, на утепленной подкладке. Рукава втачные. На левом рукаве – нарукавный знак. Застежка потайная. Воротник отложной, на плечах отрезные кокетки; в рельефные швы на полочках, пройму и боковой шов и отрезные плечевые кокетки закрепляются отлетные кокетки. Карманы косые, прорезные с листочкой, расстрочкой. Пояс с пластмассовой пряжкой. На плечах шлевки для ношения наплечных знаков или контрпогон. По бортам, кокеткам, листочкам, воротнику,

рукавам, низу изделия, поясу – отделочная строчка на расстоянии 0,1 – 0,5 см от края.

5.5. Пальто зимнее двубортное, с отложным меховым воротником и лацканами, с тремя большими форменными пуговицами на каждой полочке. Полочки с боковыми поперечными прорезными карманами. Спинка со швом посередине, заканчивающимся шлицей, по талии пришивается хлястик, состоящий из трех частей, средняя часть хлястика прикрепляется к боковым частям четырьмя малыми форменными пуговицами (по две с каждого конца). Рукава втачные с обшлагами. На левом рукаве – нарукавный знак. На пальто носят нашивные наплечные знаки или контрпогоны.

5.6. Рубашки из ткани белого или светло-зеленого цвета, с отложным воротником, с отрезной стойкой, нагрудными накладными карманами с клапанами, с поясом. Пояс с разрезами, застегивающимися на две пуговицы по бокам. Перед с разрезом до низа. Спинка с кокеткой. Рукава длинные с разрезами и пришитыми манжетами или прямые короткие с манжетами. Перед рубашки, клапаны карманов, пояс, манжеты застегиваются на пуговицы. На плечах – шлевки для ношения наплечных знаков различия или контрпогон.

5.7. Фуражка представительская (выходная) для руководителей выполняется из той же ткани, что и форменный костюм представительский (выходной). Состоит из овального доньшка и четырех стенок, суконного околыша темно-зеленого цвета, козырька. По краю доньшка и верхнему краю околыша канты светло-зеленого цвета. Спереди на околыше фуражки эмблема для головного убора. Козырек обтянут сверху лакированной кожей, а снизу замшей или шерстяной тканью черного цвета. Над козырьком к околышу пристегивается на две малые форменные пуговицы плетеный шнур золотистого цвета.

5.8. Фуражка служебная для руководителей изготавливается из той же ткани, что и форменный костюм служебный, аналогично фуражке представительской (выходной).

5.9. Фуражка для прочих должностных лиц выполняется из той же ткани, что и форменный костюм. Состоит из овального доньшка и четырех стенок, суконного околыша темно-зеленого цвета, козырька. По краю доньшка и верхнему краю околыша канты светло-зеленого цвета. Спереди на околыше фуражки эмблема для головного убора. Козырек черный лакированный. Над козырьком к околышу пристегивается на две малые форменные пуговицы подбородный ремешок черного цвета.

5.10. Шапка-ушанка мужская из натурального каракуля черного цвета для руководителей и из цигейки темно-серого цвета для прочих должностных лиц. Спереди шапки-ушанки прикрепляется эмблема для головного убора.

5.11. Мужские полуботинки, мужские сапоги (полусапоги) зимние на меху черного цвета. Модели сезонной обуви отвечают требованиям моды.

## 6. Форменное обмундирование для женщин:

6.1. Костюм (жакет, юбка или брюки) служебный женский для руководителей изготавливается из шерстяной ткани зеленого цвета, костюм (жакет, юбка или брюки) представительский (выходной) женский для руководителей – из шерстяной ткани серо-зеленого цвета.

Жакет полуприлегающей формы, двубортный, слегка удлиненный, со смещенной бортовой застежкой, имеет шесть больших форменных пуговиц, расположенных в два ряда. Воротник и лацканы отложные, воротник окантован сукном зеленого цвета. На левом рукаве – нарукавный знак. На жакете носятся нашивные наплечные знаки или контрпогоны.

Юбка прямого покроя. Вместо юбки могут носиться брюки прямого покроя (без канта).

6.2. Костюм (жакет, юбка или брюки) женский для прочих должностных лиц изготавливается из полшерстяной ткани зеленого цвета.

Жакет полуприлегающей формы, однобортный, слегка удлиненный, застегивается на четыре больших форменных пуговицы. Воротник и лацканы отложные. На левом рукаве – нарукавный знак. На жакете носятся нашивные наплечные знаки или контрпогоны.

Юбка прямого покроя. Вместо юбки могут носиться брюки прямого покроя (без канта).

6.3. Куртка повседневная полшерстяная изготавливается из ткани зеленого цвета, однобортная, с застежкой на «молнию», с отложным воротником, с эластичной тесьмой в области боковых швов на поясе, с подкладкой до низа. Полочки с накладными нагрудными карманами с клапанами, кокетками и вертикальными рельефами и двумя боковыми карманами в листочку, расположенных с наклоном. Спинка с кокеткой. Рукава одношовные с притачными манжетами с разрезами. На левом рукаве – нарукавный знак. Манжеты, клапаны карманов застегиваются на форменные пуговицы. С курткой носятся наплечные знаки установленного образца или контрпогоны.

6.4. Плащ женский из плащевой ткани серо-зеленого цвета, прямого силуэта с утепленной подкладкой. На полочках имеются прорезные карманы с накладной листочкой, отлетные кокетки, пристегивающиеся пуговицей. Спинка со средним швом и складкой, отлетной кокеткой. Рукава втачные. На левом рукаве - нарукавный знак. Застежка потайная. Пояс с пластмассовой пряжкой. По полочкам, кокетке, листочкам, воротнику проложена отделочная строчка на 0,1 – 0,5 см от края. На плечах шлевки для ношения наплечных знаков или контрпогон.

6.5. Пальто женское зимнее, изготовленное по фасону мужского, но с застежкой на левую сторону.

6.6. Блузки (рубашки) из ткани белого или светло-зеленого цвета, с отложным воротником, с отрезной стойкой, нагрудными накладными карманами с клапанами, цельнокроеным поясом. Перед с разрезом до низа и вытачками. Спинка с кокеткой. Рукава длинные с разрезами и пришитыми манжетами или прямые короткие с манжетами. Перед рубашки (блузки), клапаны карманов, пояс застегиваются на пуговицы. На плечах – шлевки для ношения наплечных знаков или контрпогон.

6.7. Шляпа-таблетка фетровая женская зеленого цвета, состоит из цельноформованной удлиненной головки с круглым колпаком посередине и бортика. Спереди на бортике крепится эмблема для головного убора.

6.8. Шапка-кубанка из натурального каракуля черного цвета для руководителей и из цигейки темно-серого цвета для прочих должностных лиц.

Спереди шапки-кубанки прикрепляется эмблема для головного убора.

6.9. Женские туфли и женские сапоги зимние на меху черного цвета. Модели сезонной обуви отвечают требованиям моды.

7. Общие предметы форменного обмундирования для мужчин и женщин:

7.1. Берет шерстяной ткани зеленого цвета состоит из донышка овальной формы и стенки из трех частей.

У боковых швов стенки – по одному вентиляционному отверстию справа и слева от шва. Нижний край берета с окантовкой из кожи, в которую продет регулировочный шнур.

По донышку и частям стенки проложены отделочные строчки.

Берет на подкладке. Спереди расположена эмблема для головного убора золотистого цвета.

7.2. Пилотка армейского образца зеленого цвета, но с перехлестывающимся на левую сторону кантом светло-зеленого цвета по бортику. На пилотке спереди прикрепляется эмблема для головного убора.

7.3. Костюм специальный полевой утепленный существующих образцов зеленого цвета. На левом рукаве – нарукавный знак.

7.4. Костюм специальный полевой летний существующих образцов зеленого цвета. На левом рукаве – нарукавный знак.

7.5. Галстук из ткани темно-зеленого цвета.

7.6. Ремень для брюк черного цвета из кожи или кожзаменителя.

7.7. Обувь. Ботинки специальные с высокими берцами, ботинки специальные с высокими берцами зимние черного цвета. Унты (для районов Крайнего Севера и приравненных к ним местностей).

7.8. Перчатки серого цвета.

7.9. Шарф из однотонной ткани черного цвета.

7.10 Перчатки специальные черного цвета.



**Образцы  
знаков различия и отличия должностных лиц,  
уполномоченных на осуществление  
федерального государственного охотничьего  
контроля (надзора)**

**I. Знаки различия должностных лиц  
органов исполнительной власти субъектов  
Российской Федерации**

1.1. В качестве знаков различия по классным чинам для должностных лиц органов исполнительной власти субъектов Российской Федерации, которым переданы полномочия Российской Федерации по осуществлению федерального государственного охотничьего контроля (надзора) (далее – контроль), устанавливаются наплечные знаки.

1.2. Наплечные знаки представляют собой четырехугольник с параллельными боковыми сторонами и закругленным верхним краем. Размеры наплечных знаков: длина 14 – 16 см (для женщин – 12 – 14 см), ширина 3,5 см.

1.3. В зависимости от классных чинов на наплечных знаках используется разное поле наплечных знаков, а также помещаются вышитые эмблемы, большие или малые звезды, полосы.

Цвет поля наплечных знаков устанавливается темно-зеленого цвета. Наплечные знаки действительных государственных советников и государственных советников изготавливаются из галуна особого плетения, наплечные знаки советников государственной гражданской службы, референтов государственной гражданской службы и секретарей государственной гражданской службы изготавливаются из гладкой ткани. Все наплечные знаки имеют окантовку зеленого цвета по всем сторонам, кроме нижней. В верхней части наплечных знаков – форменная пуговица диаметром 14 мм. Вышитые эмблемы и звезды на наплечных знаках располагаются вдоль продольной оси наплечных знаков.

1.4. На поле наплечных знаков располагаются:

у действительных государственных советников субъекта Российской Федерации 1 класса – 3 вышитых эмблемы;

у действительных государственных советников субъекта Российской Федерации 2 класса – 2 вышитых эмблемы;

у действительных государственных советников субъекта Российской Федерации 3 класса – 1 вышитая эмблема (рис. 19).

1.5. На поле наплечных знаков для государственных советников субъекта Российской Федерации располагаются 1 – 3 металлические звезды диаметром 20 мм золотистого цвета с сиянием золотистого цвета между лучами (рис. 28). В центре звезды располагается звезда меньшего размера, залитая эмалью зеленого цвета:

у государственных советников субъекта Российской Федерации 1 класса – 3 звезды;

у государственных советников субъекта Российской Федерации 2 класса – 2 звезды;

у государственных советников субъекта Российской Федерации 3 класса – 1 звезда (рис. 20).

1.6. На поле наплечных знаков советников государственной гражданской службы, референтов и секретарей государственной гражданской службы располагаются три, две или одна поперечные полосы золотистого цвета шириной 7 мм и 1 – 3 металлические звезды диаметром 15 мм золотистого цвета с сиянием золотистого цвета между лучами. В центре звезды располагается звезда меньшего размера, залитая эмалью зеленого цвета (рис. 28). Нижняя полоска расположена на расстоянии 10 мм от нижнего края наплечного знака, расстояние между полосками 5 мм:

у советников государственной гражданской службы субъекта Российской Федерации 1 класса – 3 полосы и 3 звезды;

у советников государственной гражданской службы субъекта Российской Федерации 2 класса – 3 полосы и 2 звезды;

у советников государственной гражданской службы субъекта Российской Федерации 3 класса – 3 полосы и 1 звезда (рис. 21);

у референтов государственной гражданской службы субъекта Российской Федерации 1 класса – 2 полосы и 3 звезды;

у референтов государственной гражданской службы субъекта Российской Федерации 2 класса – 2 полосы и 2 звезды;

у референтов государственной гражданской службы субъекта Российской Федерации 3 класса – 2 полосы и 1 звезда (рис. 22);

у секретарей государственной гражданской службы субъекта Российской Федерации 1 класса – 1 полоска и 3 звезды;

у секретарей государственной гражданской службы субъекта Российской Федерации 2 класса – 1 полоска и 2 звезды;

у секретарей государственной гражданской службы субъекта Российской Федерации 3 класса – 1 полоска и 1 звезда (рис. 23).

1.7. Наплечные знаки изготавливаются двух видов: нашивные – для верхней одежды, костюмов мужских и женских; съемные – на рубашки и блузки.

## II. Знаки различия должностных лиц государственных учреждений, созданных органами исполнительной власти субъектов Российской Федерации

2.1. В качестве знаков различия по должностям для должностных лиц государственных учреждений, созданных органами исполнительной власти субъектов Российской Федерации, которым переданы полномочия Российской Федерации по осуществлению осуществляющих полномочия контролю (далее – государственные учреждения), устанавливаются контрпогоны.

2.2. Контрпогон представляет собой прямоугольник размером 50 x 50 мм.

Цвет поля контрпогона устанавливается темно-зеленого цвета.

Контрпогоны руководителей государственных учреждений изготавливаются из галуна особого плетения, по всему периметру контрпогона – кант светло-зеленого цвета.

Контрпогоны для иных должностных лиц государственных учреждений изготавливаются с гладким полем без канта.

2.3. На контрпогоне руководителей государственных учреждений по центру располагается одна поперечная полоса золотистого цвета шириной 20 мм (рис. 24).

2.4. На контрпогоне иных должностных лиц государственных учреждений располагаются 1 – 3 поперечных полосы золотистого цвета шириной 10 мм:

у заместителей руководителей государственных учреждений – три поперечных полосы, на расстоянии 5 мм от края контрпогона, с расстоянием 5 мм между полосами (рис. 25);

у начальников (руководителей) структурных подразделений государственных учреждений, их заместителей и главных государственных инспекторов – две поперечных полосы на расстоянии 10 мм от края контрпогона, с расстоянием 10 мм между полосами (рис. 26);

у главных и ведущих специалистов, специалистов, главных и ведущих охотоведов, охотоведов, старших государственных инспекторов, государственных инспекторов и прочих должностных лиц государственных учреждений – одна поперечная полоса по центру (рис. 27).

2.5. Контрпогоны изготавливаются двух видов: нашивные для верхней одежды, костюмов мужских и женских; съемные – на рубашки и блузки.

### III. Знаки отличия должностных лиц органов исполнительной власти субъектов Российской Федерации

3.1. Знаками отличия должностных лиц органов государственной власти субъектов Российской Федерации, которым переданы полномочия Российской Федерации по осуществлению контроля являются эмблема для головного убора, эмблема, форменные пуговицы, нарукавный знак и нагрудный знак.

3.2. Эмблема для головного убора изготавливается из металла золотистого цвета и представляет собой венок из сосновых веток, в середине венка щит зеленого цвета с полукруглыми вырезами вверху, поверх венка и щита скрещенные охотничье ружье и карабин. Размер эмблемы для головного убора 45 x 38 мм (рис. 29).

3.3. Эмблема изготавливается из металла золотистого цвета и представляет собой венок из сосновых веток, в середине венка щит зеленого цвета с полукруглыми вырезами вверху, поверх венка и щита скрещенные охотничье ружье и карабин. Размер эмблемы: 22 x 18 мм (рис. 29а).

3.4. Форменные пуговицы металлические, золотистого цвета, с изображением эмблемы. Пуговицы устанавливаются двух размеров: большая пуговица диаметром 20 мм и малая пуговица диаметром 15 мм (рис. 30).

3.5. Наружный знак на парадное (выходное), повседневное и полевое форменное обмундирование выполнен в виде щита темно-зеленого цвета с полукруглыми вырезами в верхней части (высота 110 мм, ширина 80 мм).

В верхней части щита расположена эмблема, под ней – официально утвержденное изображение герба субъекта Российской Федерации. Внизу буквами золотистого цвета краткое наименование органа государственной власти субъекта Российской Федерации, уполномоченного на осуществление федерального государственного охотничьего контроля (надзора). Надпись золотистого цвета отделена от остальной части щита полосой золотистого цвета. Нарукавный знак располагается на левом рукаве форменного обмундирования на расстоянии 80 мм от верхней кромки рукава (рис. 31).

3.6. Нагрудный знак (высота 90 мм, ширина 70 мм) изготавливается из металла золотистого цвета и представляет собой щит темно-зеленого цвета с полукруглыми вырезами в верхней части. В верхней части щита расположена эмблема, под ней – изображение герба субъекта Российской Федерации. Внизу буквами золотистого цвета краткое наименование органа государственной власти субъекта Российской Федерации, уполномоченного на осуществление федерального государственного охотничьего контроля (надзора). Ниже располагается порядковый номер знака. Знак носится на полевой форме, на левой стороне груди (рис. 32).

Приложение 3  
к приказу Федеральной службы по  
надзору в сфере природопользования

от «29» 11 2021 № 841

**Порядок ношения  
форменного обмундирования должностными лицами,  
уполномоченными на осуществление  
федерального государственного  
охотничьего контроля (надзора)**

1. Должностные лица органов государственной власти субъектов Российской Федерации, которым переданы полномочия Российской Федерации по осуществлению федерального государственного охотничьего контроля (надзора), и государственных учреждений, созданных указанными органами, при исполнении служебных обязанностей носят форменное обмундирование.

2. Форменное обмундирование должно соответствовать утвержденным образцам и содержаться в безупречном состоянии.

3. Представительское (выходное) форменное обмундирование носится при получении государственных наград, в дни праздников, на торжественных или юбилейных заседаниях, на официальных приемах.

Служебное форменное обмундирование носится при исполнении служебных обязанностей и в свободное от службы время.

Специальное (полевое) форменное обмундирование носится при исполнении служебных обязанностей в особых условиях.

4. При использовании форменного обмундирования не разрешается:  
ношение отдельных предметов форменного обмундирования совместно с гражданской одеждой;

ношение неустановленных знаков различия.

5. Пиджак застегивается на правую (жакет – на левую) сторону на все пуговицы.

6. Плащ носится в холодную погоду при летней форме одежды и в теплую погоду при зимней форме одежды. Плащ носится с застегнутым поясом.

7. Рубашки (блузки) носят застегнутыми на все пуговицы с наплечными знаками различия (контрпогонами) и галстуком.

8. Разрешается ношение:

повседневной куртки зеленого цвета с брюками (женщинами – с юбкой или брюками) зеленого цвета, с рубашкой светло-зеленого цвета, галстуком темно-зеленого цвета, фуражкой зеленого цвета или пилоткой;

рубашки (блузки) с галстуком без пиджака (жакета) с летним форменным обмундированием, а в помещениях – в любое время года (рис. 16);

рубашки (блузки) с короткими рукавами с расстегнутой верхней пуговицей, без галстука, без пиджака (жакета, куртки) при дневной температуре воздуха выше 20 градусов (рис. 17). Рубашку (блузку) с короткими рукавами, с наплечными знаками (контрпогонами) в необходимых случаях носят с галстуком, галстук прикрепляют к рубашке (блузке) зажимом между третьей и четвертой пуговицами

сверху (рис. 18);

полуботинок черных с костюмом специальным летним; представительского (выходного) форменного обмундирования во внеслужбное время.

9. На головных уборах эмблема на головной убор носится спереди по центру. Центр эмблемы должен находиться над переносицей. Берет надевается с небольшим наклоном в правую сторону, другие головные уборы – прямо без наклона.



Рис.1



Рис.2



Рис.3



Рис.4



Рис.5



Рис.6



Рис.7



Рис.8



Рис.9

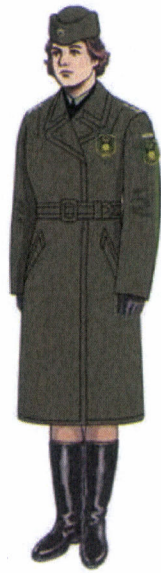


Рис.10



Рис.11



Рис.12



Рис.13



Рис.14



Рис.15



Рис. 16

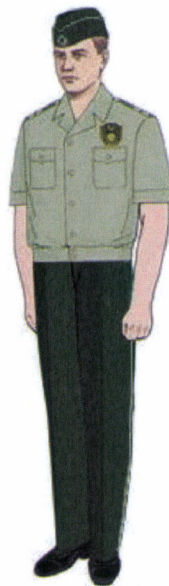


Рис. 17



Рис.18

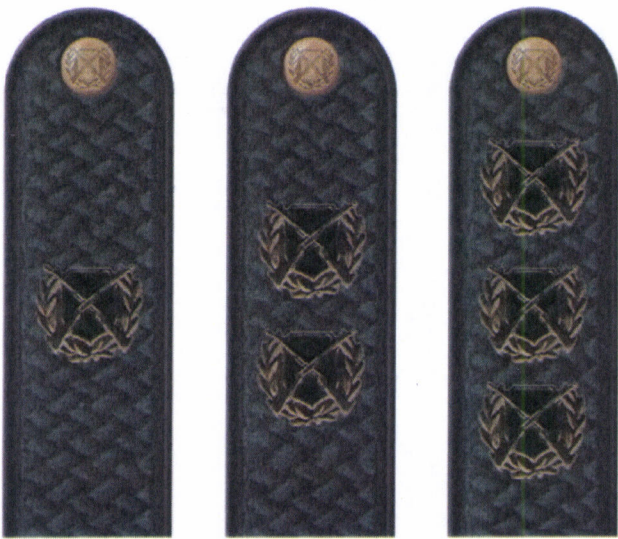


Рис. 19



Рис.20



Рис.21



Рис.22





Рис.23

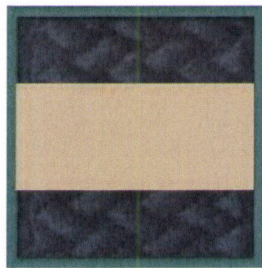


Рис.24

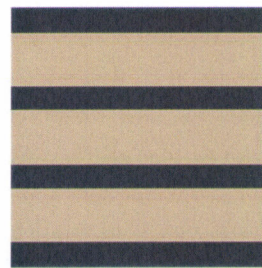


Рис.25



Рис.26

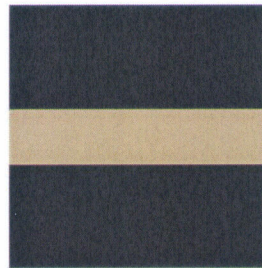


Рис.27



Рис.28



Рис.29



Рис.29а



Рис.30



Рис.31



Рис.32